



ASB

architektúra / stavebníctvo / biznis

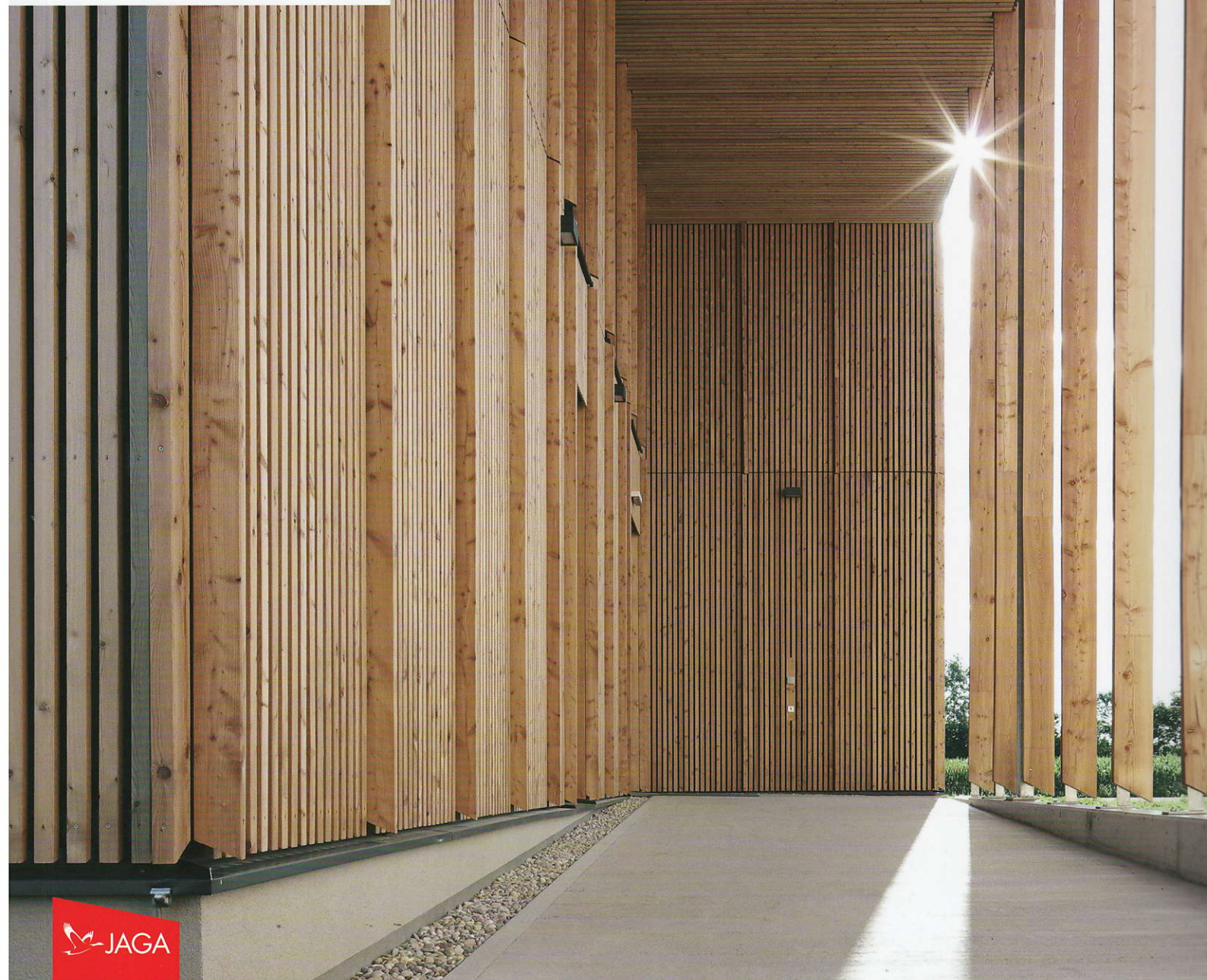
máj 2019
ročník 26
2,60 €

#207

Nové technológie v architektúre
Revolúcia v projektovaní?

Architektka Odile Decq:
„Všetko je možné.“

Cena Miesa van der Rohe 2019
Vítaz prerobil panelák



Realizácie

Realizované projekty

Dom smútku,
Třebišov

32

Múzeum
stredovekého
umenia, Kilkenny

36

Laboratórna
a kancelárska
budova IFA, Tulln

40



Dom smútku

MARIAN PUCI, RADOVAN KRAJŇÁK,
STANISLAV LIŠČINSKÝ Rozlúčka so
zosnulými prebieha v Trebišove po dlhých
rokoch v dôstojných priestoroch. Množstvo
neodborných zásahov do miestneho domu
smútku viedlo k potlačeniu jeho pôvodných
architektonických kvalít. Po 50 rokoch
sa komplexnou rekonštrukciou objektu
prispelo k prinavráteniu jeho zašlej krásy.

TREBIŠOV REDAKČNÁ ÚPRAVA: LUDOVÍT PETRÁNSKY,
PODKLADY: EQUITONE, FOTO: MIRO ŠESTINA

Dom smútku bol v havarijnom stave a nevyhovoval už súčasným dispozičným, prevádzkovým ani technickým požiadavkám. Spočiatku sa uvažovalo o výstavbe nového objektu a prípadnej zmene funkcie či o asanácii pôvodnej stavby. Nakoniec prešla budova len rozsiahlou modernizáciou, v rámci ktorej došlo k rozšíreniu priestorov, upraveniu interiéru a k nainštalovaniu nového osvetlenia.

Dôkladná rekonštrukcia

Pred obnovou vyzeral dom smútku v Trebišove ako nepôsobilý a zastaraný objekt. V čase svojho vzniku však patril k najvýraznejším reprezentantom modernej architektúry mesta. Jeho autorom bol málo známy pražský architekt Petr Švácha. „Dom smútku mal výborne navrhnuté dispozičné riešenie a hmotovo-priestorové usporiadanie. Odvážne bolo najmä presvetlenie obradnej siene veľkoplášnym zasklením s výškou 8 m z vý-

chodnej strany s orientáciou do ulice,“ opisuje objekt Marian Puci, jeden z architektov stojacich za obnovou domu smútku v Trebišove. Po určitom čase však každá stavba zostarne a objavia sa na nej rôzne nedostatky. Bolo to tak aj v tomto objekte, ktorý musel prejsť dôkladnou úpravou nevyhovujúceho stavu. Pri obnove domu smútku sa vychádzalo z požiadavky zachovať pôvodný modernistický návrh. Za jeho rekonštrukciou stoja architekti Marian Puci, Radovan Krajňák a Stanislav Liščinský, ktorým sa podarilo vytvoriť kultivovanú občiansku stavbu.

Východisko návrhu

„Naším zámerom bolo zachovanie pôvodného odkazu tejto minimalistickej stavby, zohľadnenie nových požiadaviek na prevádzku a dosiahnutie zmeny názoru širšej verejnosti na architektúru tejto zanedbanej budovy,“ vysvetľuje ďalej Marian Puci. Návrh obnovy objektu a jeho interiérov vychádzal zo

striedmeho použitia materiálov a farieb, udržania pôvodnej priestorovej koncepcie a z dôrazu na dôležitú úlohu prirodzeného a umelého svetla v obradnom priestore. V riešení priestoru bolo zásadné zohľadnenie silných emócií ľudí, ktoré sú prítomné pri obrade.

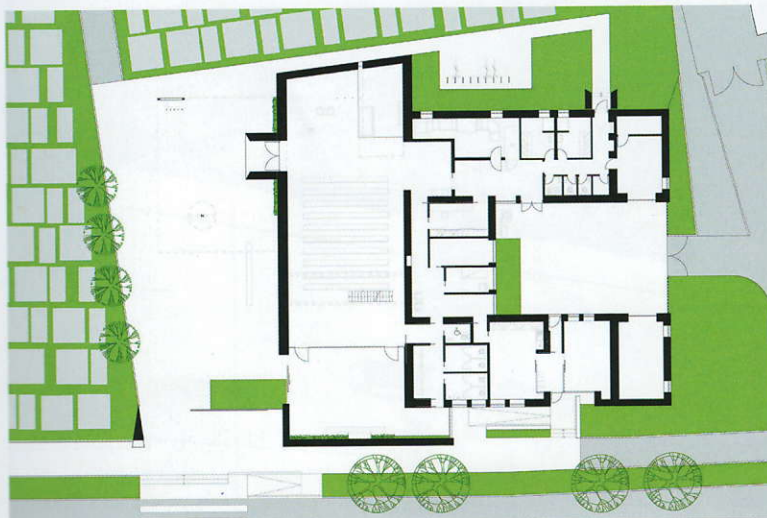
Zachovanie čistoty a jednoduchosti

Počas prestavby domu smútku sa predĺžil pôdorys obradnej sály vo východnom i západnom smere. Technologické zariadenia boli navrhnuté tak, aby nenarušili jednoduchosť a tvarovú čistotu objektu. V interiéri sa použili zaujímavé materiály, napríklad olejovaný dub, gresová dlažba, žula s pieskovaným povrchom a biely matný povrch stien. Základná farebnosť a štruktúra povrchov bola doplnená multifunkčným sklom, oceľovými sitami v čiernej a sivej farbe, zvislými zelenými plochami z paviniča na fasáde, ale aj perforáciami v hmote objektu a jeho povrchoch. V obradnom priestore bol asymetric-

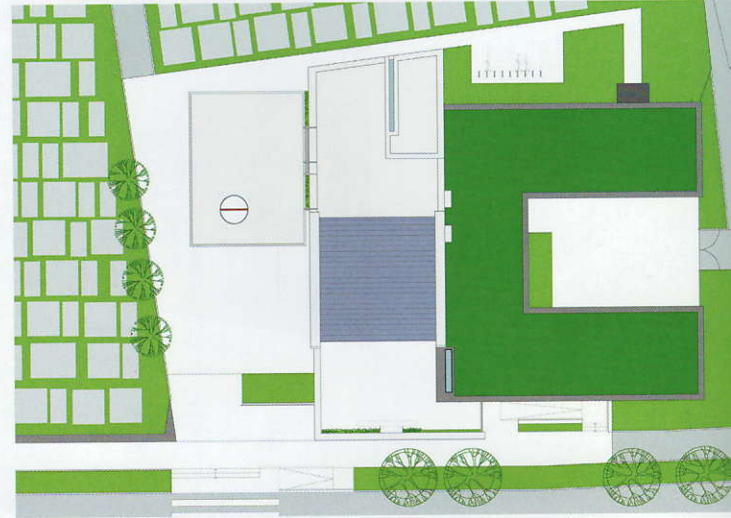
ky umiestnený pevný žulový katalóg s otváraním zadnej steny a odsasovač od podlahy štrbinou, ktorá má navodiť pocit pokračovania jeho objemu do bín podsvetia. Pôvodný návrh patiaru exteriérového priestoru prepojením so smútočnou sálou veľkoplášnym zasklením bol zachovaný. Patio s protifaľhlej stene doplnilo vertikálnu zelenou plochou z paviniča s lavicami a fontánou. Vodný prvok predstavuje symbol života, ktorý osviežuje priestor v horúcich letných dňoch. Nové a tektonické riešenie dostal aj hlavný vstup do areálu s čiastočne prekrytými zhrmažďovacou plochou. Toto riešenie umožnilo vytvoriť široký priestor z ulice do priestoru cintorína, ktorý pôvodne uzavretý múrom.

Farebný kontrast na fasáde

Výraznou zmenou prešla tiež fasáda trebišovského domu smútku. Keďže ide o verejnú budovu, zohrávala výbere materiálov na obalovú



↑ Pôdorys 1. NP.



↑ Pôdorys strechy.



↑ Pôdorys obradnej sály sa predĺžil vo východnom i západnom smere. Technologické zariadenia nenarušili tvarovú čistotu objektu.



↑ Vláknocementový obklad je odolný proti znečisteniu.

DOM SMÚTKU – REKONŠTRUKCIA, DOSTAVBA

Miesto:	Trebišov, Komenského 1881/14
Investor:	mesto Trebišov
Autori prestavby:	Ing. arch. Marian Puci, Ing. arch. Radovan Krajňák, Stanislav Liščinský
Realizácia prestavby:	2014 – 2016
Zastavané plochy:	1 389 m ²
Úžitkové plochy:	485 m ²
Obstavaný priestor:	3 326 m ²
Stavebné náklady:	835 000 €

štruktúru stavby dôležitú úlohu ich dlhá životnosť a nižšie náklady na údržbu. Požiadavkou bola aj odolnosť proti vandalizmu a možnosť výmeny jednotlivých prvkov pri poškodení bez potreby zásahu do celej časti fasády. Fasádu tvorí gres a kombinácia vlákno-cementových dosiek s metalickými obkladovými panelmi. Povrch architekti navrhli tak, aby sa vytvoril silný farebný kontrast hlavných hmôt. Na južnej strane objektu sa použil metalický obklad v studenej bielej farbe, ktorý kontrastuje s matným povrchom čiernej dosky EQUITONE [pictura] na severnej časti budovy. „Tento vlákno-cementový obklad sa vyrába v širokej škále rôznych farieb a možno ním vytvoriť aj netradičné fasádne variácie. Disponuje špeciálnou anti-grafitovou úpravou, ktorá minimalizuje povrchovú pórovitosť materiálu. Povrchová úprava odoláva znečisteniu, ale aj mechanickému poškodeniu. Čistenie je jednoduché a nemusí ho vykona-

vať špecializovaná firma, poškodené miesto stačí vyčistiť roztokom na alkoholovej báze alebo špeciálnym anti-grafitovým prípravkom. Navyše, takto prefabrikovaná povrchová úprava je funkčná počas celej životnosti budovy či materiálu,“ opisuje materiál Juraj Palamarčuk, projektový manažér EQUITONE pre Slovenskú republiku. Architekti využili aj možnosť perforácie dosiek a kusy s ornamentálnym výrezom osadili pred okná, čím vytvorili zaujímavý tieniaci a ochranný prvok.

Zaujímavé osvetlenie interiéru i exteriéru

Pre návrh obnovy objektu bola kľúčová aj koncepcia osvetlenia prírodným svetlom. „Spôsob presvetlenia obradného priestoru zasklenou stenou s pohľadom do priestoru cintorína od pôvodného autora bol v priebehu rokov narušený zastrešením skla čiernou farbou. Miesto na obrad bolo nasvietené iba umelým svetlom z ne-

vhodného krištáľového lustra a krištáľových stenových svetidiel. Z východnej strany sa však, našťastie, zachovala veľká zasklená stena osvetľujúca celý priestor, hlavne časť na sedenie a státie účastníkov obradu,“ dodáva Marian Puci. Snahou architektov bolo vrátiť denné svetlo do hlavného obradného priestoru, čo sa podarilo prostredníctvom zaskleného stropného zárezu prechádzajúceho plynule cez stenu až k podlahe. Toto technické riešenie umožnilo vytvorenie nadprirodzenej atmosféry javiska s rôznymi svetelnými scénami v čase obradu. V prípade nepriaznivých podmienok sa priestor dosvetľuje minimalisticky riešeným umelým osvetlením s podobnou teplotou umelého svetla, ako má denné svetlo a s možnosťou regulácie jeho intenzity. Osvetlenie exteriéru bolo navrhnuté v súlade so snahou dosiahnuť spomenutý scénický efekt. Pozornosť sa venovala najmä zhromažďovacej ploche pri hlavnom vstupe.



↑ Na fasáde dominuje silný farebný kontrast hlavných hmôt. Metalický obklad v bielej farbe na južnej strane objektu kontrastuje s matným povrchom čiernej dosky EQUITONE [pictura] na severnej časti budovy.



↑ Vlákno-cementový obklad umožňuje vytvárať aj netradičné fasádne variácie.



↑ Na osvetlenie exteriéru sa použili svetidlá s rozdielnymi optikami, ktoré osvetľujú priestor z viacerých strán.