

Společnost **AVG group** dodala **ORIGINÁLNÍ DESIGNOVOU FASÁDU AVG** z hliníkových materiálů. Originální fasáda byla vyrobená z hliníkových kompozitních materiálů na CNC technologii a designových hliníkových panelů v povrchové úpravě -elox , které jsou perforované.

23.1.2015

HOSPODÁŘSKÉ NOVINY

Valašská trefa. Originální vila vypadá futuristicky, ale s krajinou ladí

- **Může to být trháček současné české architektury.**
- **Vila se měkce zakusuje do svahu a i když je úplně nová, tak to vypadá, že na svoje místo patří odnepaměti.**
- **Kámen, dřevo, sklo a hliník poskládané do mozaiky, která sice očividně odráží 21. století, ale zároveň čerpá z ducha místa v srdci Valašska.**



Vila v Beskydech podle návrhu architekta Zdeňka Trefíla.
autor: Robert Žákovič

Dozvěděl jsem se o ní v roce 2012 na Letní škole architektury v Rožnově pod Radhoštěm, kde učil architekt Zdeněk Trefil. Během své přednášky představil vilu, která se právě začala stavět ve východní části Beskyd a jejíž vizualizace působila až neskutečným dojmem.

Fasáda jako bělostná geometrická krajka, jako křehký závoj. Byl to přelud. Krásný, ovšem. Jenže jedna věc je dům vizualizovat, jiná věc je ho realizovat. V architektuře může být mezi oběma fázemi často nebetyčný rozdíl. Byl jsem skeptický: počkám si... O dva roky později zjistí uji, že skutečnost je lepší než vizualizace.

Dualita ambicí

Na hliníkovou fasádu si můžu sáhnout, dotekem ji rozeznít (mohla by sloužit i jako hudební nástroj), vnímám vůni dřeva, slyším vodu hučící v potoku. Vidím přesné usazení do horského terénu, které jednak umožňuje snadný přístup k vile, jednak otevírá pohledy do krajiny: zrovna se nad údolím vznáší mlha, ale protože jsme v sedmisetmetrové výšce, těšíme se ze slunce.

O domech se nedá psát na dálku, musejí se prožít. Pokaždé, když realita předčí očekávání - když je originál mnohonásobně silnější než reprodukce -, mám důvod k radosti.

Nedaleko stojí evangelický kostelík postavený na sklonku 18. století, když toleranční patent umožnil jiné než katolické vyznání. Z vily je na něj přes louku vidět.

"Právě kostelík se stal předobrazem pro celkovou koncepci vily, která ve svém soudobém pojetí interpretuje dualitu exteriéru a interiéru, pro lokální architekturu typickou," vysvětluje Zdeněk Trefil. Jinými slovy, vnitřek se liší od vnějšku a spolu dohromady vytvářejí harmonii.

Nejde o nápodobu a přejímání určitých prvků, ale o práci s hlubšími souvislostmi. Investor chtěl původně variaci na brněnskou vilu Tugendhat - nebo něco na ten způsob. Jistě, vila Tugendhat je jedna a jakákoli nápodoba musí nutně skončit karikaturou, ale on měl na mysli cosi velkolepého, nekompromisního, dostatečně reprezentativního a současně pohodlného, vyvolávajícího pocit bezpečí.

Je to doklad, že se časy mění a jsme svědky zřejmého pokroku, a to bez náznaku ironie: podnikatelé už nechtějí podnikatelské baroko, ale kapitalistický neofunkcionalismus - což je pozitivní změna. Ambice se projevují správným způsobem, směřují konečně k nejlepším vzorům.

Dřevěnka třetího tisíciletí

Vila v Beskydech

Autor: Zdeněk Trefil

Projekt: 2006-2007

Realizace: 2012-2014

Zastavěná plocha: 311 m²

Podlahová plocha: 394 m²

Jakkoli vypadá futuristicky, vila je ve své podstatě pokračováním dřevěných staveb, které jsou pro Valašsko typické a jejich pestrá typologie - od malinkých stavení s jednou světnicí přes mohutné patrové domy s balkony po sakrální stavby - je nejlépe k vidění v rožnovském skanzenu. Jedná se však o dřevěnku třetího tisíciletí (zkráceno D3T), pouze s tím rozdílem, že se místo vodorovně kladených trámů používají křížem lepené panely podpořené ocelovými nosnými prvky, to vše na železobetonové základové desce.

Zatímco nové verze starých chalup končí většinou potěmkinským kýčem, Trefilův přístup odpovídá současnosti. Umožňuje - mimo jiného - vytrčít do prostoru několikametrovou konzoli s ložnicí, kde se nachází ložnice, a budovat velkoryse pojaté místnosti bez příček. Dalším příznačným prvkem jsou rozměrná okna, umožňující bezprostřední vizuální kontakt s okolím, které je stejně důležité - ne-li důležitější - jako dům samotný.





Foto: Robert Žákovič

A pak je tady trojrozměrná fasáda z perforovaného hliníku, která nejenomže krásně vypadá, ale slouží jako slunolam, chrání před přehřátím poslední obkladovou vrstvu (z alucobondu) připojenou na tepelnou izolaci a zároveň slouží jako větrolam. Se vším ladí zpevňující gabiony, jejichž koše jsou naplněny barevně sladěnými kameny.



Vnitřní prostory jsou členěné podle jednoduchého klíče: intimní zóna je nahoře, hlavní obytná část je položena o úroveň níže. Jedná se o jeden celek s předsunutou terasou a venkovním bazénem vyhříváným pomocí solárních panelů (na střeše garáže). Veškeré obslužné prostory jsou směřovány na sever, odkud se také ze dvora do domu vstupuje, a na jih jsou obráceny všechny obytné místnosti.

Architekt dostal příležitost vytvořit skutečný originál, takže navrhoval řadu kusů nábytku přímo pro vilu: noční stolky, jídelní stůl, knihovnu v galerii, skříňky v koupelně - nebo držáky na ručníky. To je komplexnost, k jaké se dnes málokterý autor dostane - je to ale jediná možnost, jak přijít se soudržným dílem. Mobiliář je natolik dobrý, že by se mohl vyrábět sériově. "Bůh je v detailu," upozorňoval Mies van der Rohe. Così na tom bude.



Foto: Robert Žákovič

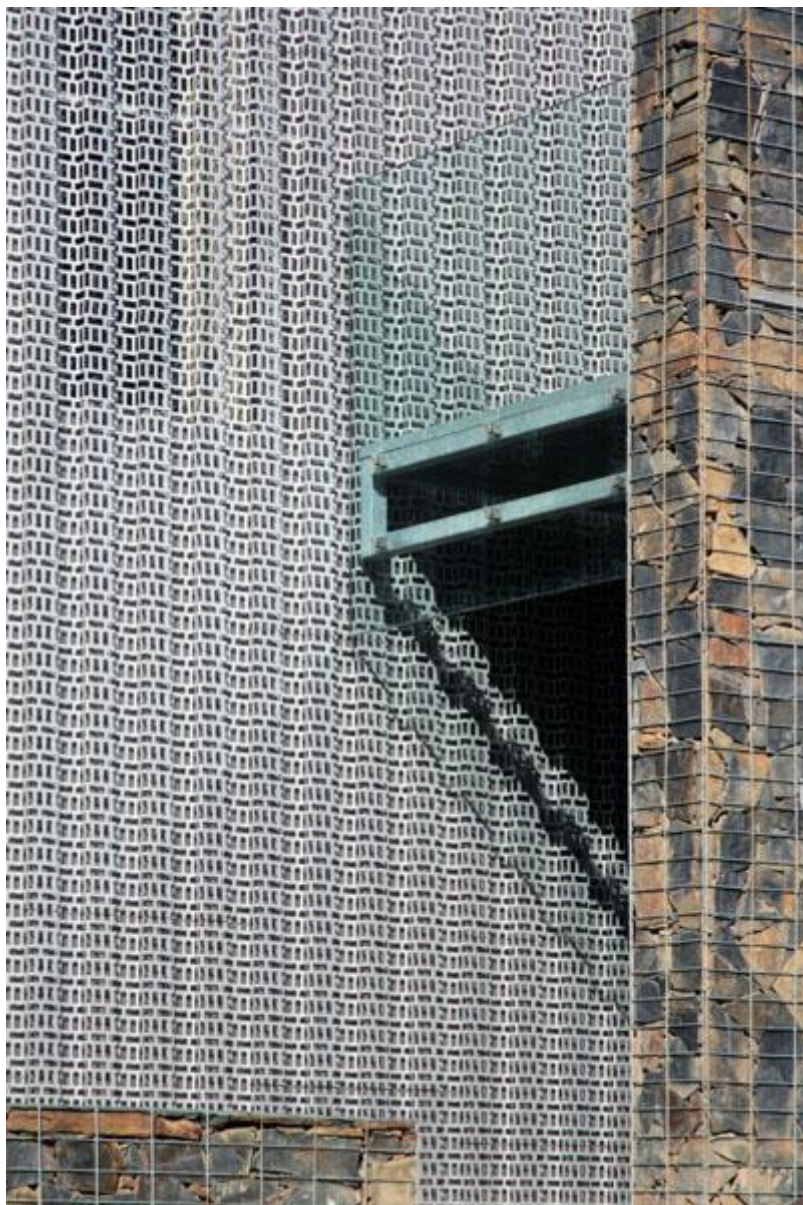


Foto: Robert Žákovič



Foto: Robert Žákovič



Foto: Robert Žákovič



Foto: Robert Žákovič



[Petr Volf](#) - Redaktor